



C O P

2 0 1 8 - 2 0 2 0



NOUS SOUTENONS
LE PACTE MONDIAL

Ceci est notre **Communication sur le Progrès** sur la mise en œuvre des principes du **Pacte mondial des Nations Unies**.

Nous apprécions vos commentaires sur son contenu.



PRÉSENTATION

Mickaël PELLEGRIN (Président & Fondateur)

Nedson est une société de conseil qui a vu le jour en Septembre 2017 & dont l'identité repose sur cinq piliers fondateurs - La Bienveillance, l'Humain, l'Excellence, le "Be yourself" et le Partage.

Nous cultivons une volonté forte d'être différenciant à travers notre savoir-faire et notre savoir être. Nous avons su gagner la confiance de nos partenaires et construire une relation avec nos collaborateurs par la disponibilité et la transparence de notre équipe. Nous souhaitons partager nos valeurs et concrétiser de belles rencontres afin d'apporter notre pierre à l'édifice.

Chez Nedson, nous recherchons des collaborateurs ayant un savoir-être associé à un savoir-faire sur les métiers de la gestion de projet ainsi que de l'expertise technique. Ces collaborateurs auront pour but d'intervenir sur les projets clients dans les domaines des technologies et/ou de l'ingénierie.

Nos locaux sont situés dans l'Espace Now Coworking de Lyon avec une vue magnifique sur Fournière.

Pour la vie interne, nous organisons entre 5 & 10 activités par an afin de se retrouver autour d'un verre ou d'un bon repas.

L'ambiance conviviale y est vraiment appréciée.

Pour le fun, chaque collaborateur est représenté au bureau par la figurine pop de son choix.



G E S T I O N D E P R O J E T S & E X P E R T I S E S T E C H N I Q U E S

RENOUVELLEMENT DE NOS ENGAGEMENTS

Mickaël PELLEGRIN (Président & Fondateur)



NEDSON, a adhéré au Pacte Mondial fin d'année 2018.

En tant qu'entreprise Humaine, citoyenne et responsable, conscients de notre rôle d'acteur à part entière du développement durable par le biais de notre activité, nous sommes soucieux de nous inscrire dans une démarche d'amélioration continue, et continuons d'oeuvrer pour intégrer durablement les principes directeurs du Global Compact dans nos métiers et même au-delà.

Je renouvelle ici notre engagement quotidien à respecter et à promouvoir à chaque instant de notre vie personnelle et professionnelle l'ensemble des 17 principes du Pacte Mondial des Nations Unies relatifs : aux droits de l'homme, aux conditions de travail, à l'environnement et à la lutte contre la corruption.

Ce document relate des actions menées dans cette optique, oeuvrant à promouvoir un meilleur futur.



2020, 17 ODD

LES 10 PRINCIPES UNIVERSELS & LES OBJECTIFS DE DÉVELOPPEMENT DURABLE.

NEDSON

DROIT DE L'HOMME

1. Les entreprises sont invitées à promouvoir et à respecter la protection du droit international relatif aux droits de l'Homme ;
2. À veiller à ne pas se rendre complices de violations des droits de l'Homme.

NORMES INTERNATIONALES DU TRAVAIL

3. Les entreprises sont invitées à respecter la liberté d'association et à reconnaître le droit de négociation collective ;
4. À contribuer à l'élimination de toutes les formes de travail forcé ou obligatoire ;
5. À contribuer à l'abolition effective du travail des enfants ;
6. À contribuer à l'élimination de toute discrimination en matière d'emploi et de profession.

ENVIRONNEMENT

7. Les entreprises sont invitées à appliquer l'approche de précaution face aux problèmes touchant à l'environnement
8. À prendre des initiatives tendant à promouvoir une plus grande responsabilité en matière d'environnement
9. À favoriser la mise au point et la diffusion de technologies respectueuses de l'environnement.

LUTTE CONTRE LA CORRUPTION

10. Les entreprises sont invitées à agir contre la corruption sous toutes ses formes, y compris l'extorsion de fonds et les pots-de-vin.

NOUS AGISSONS...

Notre politique Santé, Sécurité et Environnement (SSE)

NEDSON a été créée sur un fort engagement de garantir les valeurs fondamentales comme la bienveillance et le respect de la personne. La culture de l'équilibre vie personnelle & vie professionnelle de nos collaborateurs est au cœur de nos préoccupations. Elle est indissociable dans le respect des fondements de notre entreprise : humaine, bienveillante et respectueuse d'autrui.

C'est pourquoi, la mise en place d'un système, Santé, Sécurité et Environnement, dans l'approche et la gestion de notre entreprise est pour NEDSON une évidence. Chaque collaborateur de NEDSON, quelle que soit sa fonction et ses missions, doit agir dans le cadre de nos engagements relatifs aux 10 principes universels. Ces derniers sont naturellement représentés dans notre politique SSE.

En juillet 2020 nous avons été certifiés MASE pour 3 ans (<http://mase-asso.fr/qui-sommes-nous/>). Dans une démarche d'amélioration continue, nous communiquons régulièrement par des réunions de causerie mais aussi sur nos réseaux sociaux afin de diffuser et harmoniser le niveau de connaissances, d'information, d'actions & de vigilance de l'intégralité des collaborateurs NEDSON. Les sujets évoqués sont contemporains à notre quotidien; tel que les risques routiers, le tri sélectif mais aussi les risques psycho-sociaux liés à notre vie professionnelle... Les sujets doivent porter sur les domaines de la sécurité, la santé et l'environnement.

2020 en chiffres : 5 causeries (Ergonomie au travail, Risques trajet domicile-travail, Risques entraînant une inattention du piéton, Risques routiers, Tri des déchets) / D'autres causeries à venir (Vie Pro & Vie Perso, Les risques psycho-sociaux) / 50 communications sur différents sujets SSE, dont COVID 19, sur 5 canaux différents (LinkedIn - Twitter - Facebook - Instagram - Slack). / 1 accident évité / 1 seul accident sur l'année (notre objectif 2021 est à 0).

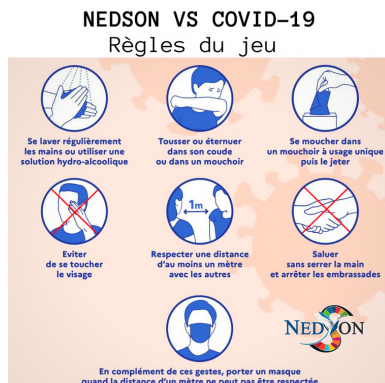
L'enjeu essentiel est humain : nous devons tout faire pour que chacun de nos collaborateurs rentre chez lui, sain et sauf.

De plus, nous vivons actuellement à l'échelle mondiale, une réelle problématique environnementale, nous ne pouvons donc pas rester immobiles. C'est pourquoi nous avons aussi un enjeu environnemental commun qui vise à veiller sur l'économie de nos ressources naturelles et à réduire les déchets de l'ensemble de nos activités.



NOUS AGISSONS...

Quelques exemples de communications...



Afin d'intégrer pleinement nos engagements & créer une véritable identité au sein de notre société, nous avons créé un logo aux couleurs des objectifs de développement durable.

En plus de nos valeurs liées à l'égalité entre les personnes et la lutte contre les discriminations, nous avons décidé de mettre en place et d'appliquer un système de management de la Santé, la Sécurité et l'Environnement, basé sur le référentiel MASE (version 2014). En lien avec notre investissement sur les différents ODD étant membre d'UN Global Compact France. Nous nous engageons à conduire et à mettre en place tous les moyens nécessaires afin de :

- Préserver la santé, la sécurité de nos collaborateurs et préserver l'environnement. (*ODD 3 et ODD 13)
- Analyser et prévenir la majorité des risques identifiés afin d'éviter les accidents.
- Former et informer les collaborateurs en adéquation avec les risques auxquels ils sont exposés.
- Garantir en permanence l'information, l'application et la vérification de la réglementation en vigueur.
- Limiter le recours à du personnel d'appoint (CDD et personnel intérimaire) notre ambition étant que nos collaborateurs soient tous en CDI. (*ODD 8)
- Garantir l'information auprès de nos clients de tout recours à une sous-traitance et choisir de manière optimale nos sous-traitants en exigeant de ceux-ci un niveau de management SSE équivalent.
- Etablir un plan de communication régulier d'informations SSE.
- Analyser nos événements SSE, nos défauts qualité et suivre la mise en place des actions qui en découlent.
- Lutter contre les différenciations volontaires et malveillantes: Ni le genre, l'âge ou la culture ne doivent être un critère discriminatoire. Dans notre processus RH ainsi que sur les sujets de l'intégration, la rémunération & le suivi de carrière, aucune différence n'est faite entre nos collaboratrices & collaborateurs. À ce jour nous avons la chance d'avoir autant de femmes que d'hommes, d'âges différents mais aussi de cultures différentes.





AFIN DE VEILLER À L'APPLICATION DE CES ENGAGEMENTS, LES OBJECTIFS ANNUELS SUIVANT SONT DÉFINIS

01

SANTÉ

Nous agissons pour préserver la santé du personnel par :

- La prévention des risques psychosociaux. (*ODD 3 et ODD 8)
- L'amélioration de l'ergonomie aux postes de travail.

02

SÉCURITÉ

Nous développons la sécurité ainsi que la culture sécurité par :

- Développer un savoir-être sécurité.
- La diminution de l'exposition de nos collaborateurs aux risques liés aux déplacements.
- Organisation de causeries sur le sujet. (Exemple : sensibilisation au sujet des bons comportements routiers...)

**"L'ÉCONOMIE CIRCULAIRE :
SYSTÈME ÉCONOMIQUE
D'ÉCHANGE ET DE
PRODUCTION QUI, À TOUS
LES STADES DU CYCLE DE
VIE DES PRODUITS (BIENS
ET SERVICES), VISE À
AUGMENTER L'EFFICACITÉ
DE L'UTILISATION DES
RESSOURCES ET À
DIMINUER L'IMPACT SUR
L'ENVIRONNEMENT TOUT
EN DÉVELOPPANT LE BIEN-
ÊTRE DES INDIVIDUS."**

**(UNEP - 2011- DECOUPLING
NATURAL RESOURCES USE AND
ENVIRONMENTAL IMPACTS FROM
ECONOMIC
GROWTH)**

03

ENVIRONNEMENT

Nous nous engageons pour réduire notre impact environnemental par :

- La limitation des consommations d'énergie, de papier, d'eau ainsi que du bilan carbone de nos activités.
- L'optimisation du tri de nos déchets. (*ODD 12)
- Pour tous nos collaborateurs, une dotation composée de goodies visant à réduire nos déchets du quotidien:
 - Gourde sans plastique (Dont une partie du prix d'achat est directement reversée à une association active pour le nettoyage des océans.)
 - Un Mug.
 - Un TOTE BAG.
 - Une clé USB contenant tous les éléments administratifs numérisés ainsi que le livret d'accueil.

L'économie circulaire 3 domaines, 7 piliers



QUEL EST NOTRE BILAN CO₂ PAR COLLABORATEUR?

4,27 T CO₂ EQ

DANS UNE LOGIQUE D'AMÉLIORATION CONTINUE, NOUS TENONS À NOUS POSITIONNER DANS UN SYSTÈME GLOBAL. C'EST POURQUOI NOUS UTILISONS L'APPLICATION DÉVELOPPÉE PAR L'ADEME, "NOSGESTESCLIMAT" POUR MESURER L'IMPACT CO₂ DE CHACUN D'ENTRE NOUS.

"D'APRÈS LE MINISTÈRE DE L'ENVIRONNEMENT, UN FRANÇAIS A ÉMIS EN MOYENNE 8 TONNES DE CO₂ EN 2018."

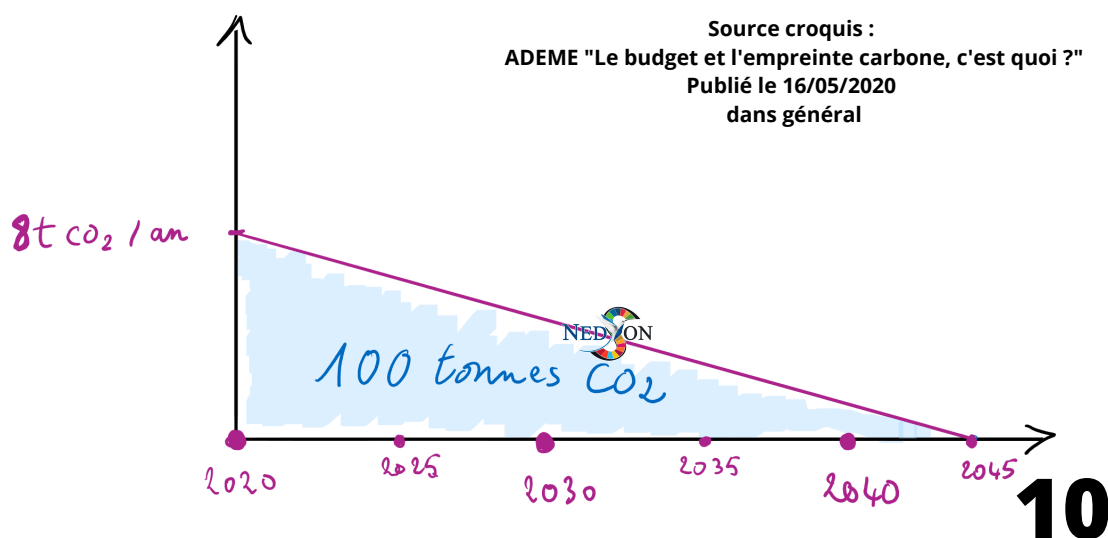
"D'APRÈS L'ADEME DANS SON RAPPORT REPRENANT LES CHIFFRES CLÉS 2020, 459 MT CO₂ EQ ÉMISES SOIT 7,2 TCO₂ EQ. PAR HABITANT."

MÉTHODE ?

La méthode de l'ADEME est basée sur le croisement de données issues de notre mode de vie quotidien et ses effets sur la production de CO₂ chaque année. Les critères étudiés sont: (*) en page 11

- Alimentation
- Transport
- Services Publics
- Logement
- Numérique
- Divers

Depuis Septembre 2017, nous avons utilisé l'équivalent de 11 ramettes de papier A4 recyclé pour nos impressions. Nous numérisons plus de 90% de nos documents utiles au fonctionnement de l'entreprise.





ALIMENTATION

Ce que l'on mange, et dans une moindre mesure ce que l'on boit, influence largement notre empreinte climat.

Le premier facteur est la quantité de viande et de laitages :

la production d'un kilo de viande émet du CO₂, mais aussi d'autres gaz (comme le méthane) qui réchauffent le climat bien plus rapidement il faut nourrir les animaux avec des productions céréalières que l'on aurait pu manger nous-même, souvent issues de la déforestation.

Contrairement à ce que l'on entend souvent, la distance parcourue par nos aliments et la quantité d'emballages plastique sont au second plan.

SERVICES PUBLICS

C'est simplement l'empreinte totale des services publics en France, divisé par notre population.

Il prend en compte l'ensemble des émissions de CO₂ qui résultent de l'ensemble des services publics (santé, routes, éducation, justice, défense...).

C'est une poste sur lequel nous n'avons pas d'influence directe en tant que citoyen, sauf par notre vote et nos engagements associatifs, politiques.

DIVERS

Achats divers dans l'année:

(Budget correspondant à une quantité moyenne selon la famille de l'objet consommé)

- Textile
- Electroménager
- Autres produits

TRANSPORT

Sans surprise, le transport et avant tout le transport basé sur le pétrole constitue une part très importante de notre empreinte.

- Voiture
- Avion
- Train
- Métro & ou tram
- Bus

LOGEMENT

- Superficie
- Nombre de personnes habitant
- Consommation annuelle (kwatt)
- Energie(s) utile(s) au chauffage :
 - Gaz
 - Electricité
 - Bois
 - Fioul domestique

NUMERIQUE

Utilisation & âge du matériel:

- Téléphone
- TV
- Ordinateur
- Internet
- Tablette
- Vidéoprojecteur
- Appareil photo
- Home cinéma

TOUJOURS S'AMÉLIORER

NEDSON & LE BILAN CO₂

ALIMENTATION

- Viser à toujours moins d'emballages en privilégiant le plus possible l'achat en vrac.
 - Boulanger, Boucher, Charcutier, Fromager, Primeurs ...
- Privilégier les circuits courts.
- Consommer avec des produits de saison.
- Consommer mieux avec la question de la quantité et de la viande nottamment.

SERVICES PUBLICS

C'est une poste sur lequel nous n'avons pas d'influence directe en tant que citoyen, sauf par notre vote et nos engagements associatifs, politiques.

DIVERS

Achats divers dans l'année:

Nos collaborateurs sont déjà sensibles à une consommation raisonnée. Le besoin et le remplacement nécessaire, ont été les deux arguments majeurs justifiant leur consommation.

TRANSPORT

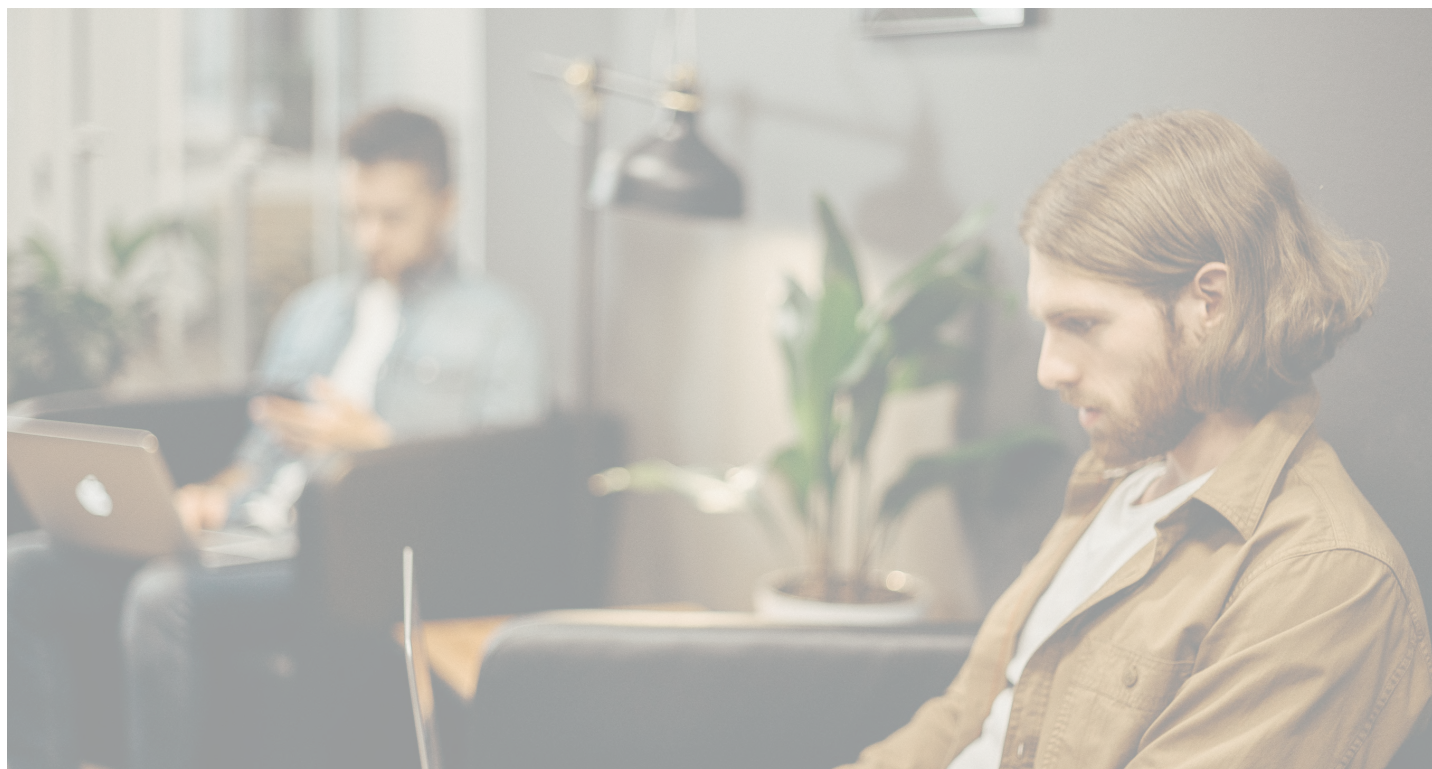
- Achat d'un véhicule de service Hybrid. Le but est d'en acquérir un deuxième pour remplacer un véhicule thermique.
- Lorsque c'est possible nous privilégions les transports en commun.
- Les courts déplacements se font à pied.
- Covoiturage.

LOGEMENT

- Lors de discussions, nous avons abordé les moyens d'économiser de l'énergie en abordant:
 - Eclairage LED
 - Température intérieure en fonction des pièces. (Pièce de vie 19 - 20°C ; Chambre 17°C ...)
 - Utilisation du programmateur des radiateurs en fonction de notre présence au domicile.

NUMERIQUE

Notre matériel informatique et numérique n'a pas été renouvelé depuis septembre 2017. En effet son fonctionnement nous satisfait et ne nous motive pas à investir pour le remplacer. Nous prenons soin de ce matériel et l'entretiens dans les règles de l'art (Conseils du constructeur). Si nous devons changer un de nos appareils il suivrait une filière de recyclage.



"UNE QUESTION D'ÉTHIQUE"

Honnête, impartial & Incorruptible

04 ÉTHIQUE AU TRAVAIL

La dimension recrutement occupe une place très importante dans l'éventail de notre métier. Nous avons mis en place un processus basé sur le SAVOIRE-FAIRE & le SAVOIR-ÊTRE de chacun des candidats rencontrés.

Ni l'âge, ni le genre, ni la culture, ne sont des critères de choix et de validation.

Notre objectif est de monter une équipe en qui nous pouvons avoir une totale confiance et avec laquelle nous pourrions collaborer et nous projeter.

La transparence est un automatisme dans le but que nous soyons tous sur le même niveau d'information. La vie d'entreprise est la responsabilité de tous et l'horizontalité de notre organisation interne garantit la qualité des échanges interculturels et intergénérationnels. Nous sommes riches par nos différences et nos idées.

- Âges de notre équipe: 24 à 55 ans
- Cultures: Toutes les régions de France, nord de l'Afrique & Asie. Rurale & urbaine. Des passionnés et des champions dans leurs domaines : équitation, moto, manga, photo, sport, art, voyage, cinéma...
- Femmes: 50%
- Hommes: 50%

05 PAS DE CORRUPTION POSSIBLE.

Toutes nos embauches et tous nos projets sont effectués dans un cadre légal et contractuel. Convention SYNTEC & Code du travail.

Nos clients et fournisseurs sont tous déclarés au registre du commerce de leur localité.

Les différents flux financiers, Nedson - Fournisseurs / Clients - Nedson / Nedson - Payes collaborateurs, ne sont réalisés que par virements bancaires afin d'assurer un suivi et garantir la légalité des échanges.

D'ailleurs une partie du règlement de nos factures est assurée par le service affacturage de notre banque.



AUCUN DE NOUS
EN AGISSANT
SEUL, NE PEUT
ATTEINDRE LE
SUCCÈS
(NELSON MANDELA)

"AGIR"

à plusieurs nous sommes plus forts...

Chez NEDSON, nous sommes tous sensibilisés aux actions à mener pour garantir une prise de conscience mais aussi des résultats dans une quête de bienveillance.

Les sujets sont nombreux, et chacun agit à la hauteur de ses moyens. Il n'y a pas de grandes ou petites initiatives, il n'y a que des intensions qui trouvent leur énergie dans la conviction de leurs acteurs!

Nous sommes intimement convaincus que les jours qui passent nous rapprochent toujours un peu plus d'opportunités nouvelles qui seront bientôt à notre portée et qui nous permettront de grandir et élargir notre potentiel d'action au sujet du plus grand nombre d'ODD. Enfin, afin de pérenniser notre démarche à tous, à l'heure où l'information est multicanale, nous souhaitons trouver des solutions afin d'impliquer de nouvelles bonnes volontés.



NEDSON

ESPACE NOWCOWORKING

**35 rue de Marseille
69007 LYON**

**+33 (0)4 28 29 71 31
contact@nedson.fr**

www.nedson.fr



**NOUS SOUTENONS
LE PACTE MONDIAL**

Ceci est notre **Communication sur le Progrès** sur la mise en œuvre des principes du **Pacte mondial des Nations Unies**.

Nous apprécions vos commentaires sur son contenu.